



คู่มือ

งานบริการวิชาการ

กลุ่มงานวิจัยและบริการวิชาการ
วิทยาลัยพยาบาลบรมราชชนนี สงขลา
สถาบันพระบรมราชชนก
สำนักงานปลัดกระทรวง กระทรวงสาธารณสุข
ปีการศึกษา ๒๕๖๔

คำนำ

คู่มืองานบริการวิชาการฉบับนี้ จัดทำขึ้นเพื่อให้คณาจารย์ใช้เป็นข้อมูลและแนวทางในการปฏิบัติงาน
เนื้อหาในคู่มือ ประกอบด้วยบทบาทหน้าที่ ขั้นตอนการปฏิบัติงาน แผนงานที่เกี่ยวข้อง

งานบริการวิชาการแก่สังคม หวังเป็นอย่างยิ่งว่า คู่มือฉบับนี้จะเป็นประโยชน์แก่อาจารย์ทุกท่าน อัน
จะเป็นส่วนหนึ่งของกระบวนการพัฒนาระบบและกลไกงานบริการวิชาการแก่สังคมให้มีประสิทธิภาพมากขึ้น

งานบริการวิชาการ

เมษายน ๒๕๖๔

สารบัญ

| | หน้า |
|---|------|
| คำนำ | ก |
| สารบัญ | ข |
| ประวัติวิทยาลัยพยาบาลบรมราชชนนี สงขลา | ๑ |
| โครงสร้างงานบริการวิชาการ | ๓ |
| หน้าที่ความรับผิดชอบ | ๔ |
| แนวปฏิบัติในการขออนุมัติหน่วยคะแนนการศึกษาต่อเนื่อง | ๖ |
| ระบบและกลไกการบริการวิชาการ | ๗ |
| แผนงานบริการวิชาการ | ๑๐ |
| ภาคผนวก แผนงานโครงการปีงบประมาณ ๒๕๖๕ | |

ประวัติวิทยาลัยพยาบาลบรมราชชนนี สงขลา

วิทยาลัยพยาบาลบรมราชชนนี สงขลา เดิมชื่อโรงเรียนพยาบาลผดุงครรภ์และอนามัยภาคใต้ สังกัดกรมการแพทย์ กระทรวงสาธารณสุข เป็นโรงเรียนพยาบาลลำดับที่ ๕ ของกระทรวงสาธารณสุข ตั้งอยู่บ้านเลขที่ ๖๔ ถนนรามวิถี ตำบลบ่อยาง อำเภอเมือง จังหวัดสงขลา มีพื้นที่ ๑๕ ไร่ ๑ งาน ๑.๑๕ ตารางวา ต่อมาได้ขยายพื้นที่เพิ่มเติมคือบ้านเลขที่ ๖๖๗ ถนนสงขลา-เกาะยอ หมู่ที่ ๒ ตำบลพะวง อำเภอเมือง จังหวัดสงขลา มีพื้นที่ ๒๓ ไร่ ๒ งาน เป็นที่ตั้งหอพักนักศึกษา

วันที่ ๖ พฤษภาคม พ.ศ. ๒๕๐๙ เปิดสอนหลักสูตรประกาศนียบัตรพยาบาลผดุงครรภ์และอนามัย นักศึกษารุ่นแรก จำนวน ๕๐ คน

วันที่ ๓๐ พฤษภาคม พ.ศ. ๒๕๐๙ ทำพิธีเปิดโรงเรียนพยาบาลผดุงครรภ์และอนามัยภาคใต้ โดยรัฐมนตรีว่าการกระทรวงสาธารณสุขในขณะนั้น คือ พระบาราศนราดรุ

เดือนมิถุนายน พ.ศ. ๒๕๐๙ ได้รับพระราชกฤษฎีกาจากสมเด็จพระศรีนครินทราบรมราชชนนี ทรงรับเป็นองค์อุปถัมภ์และทรงพระกรุณาโปรดเกล้าฯ พระราชทานเครื่องหมายให้แก่โรงเรียนพยาบาล ผดุงครรภ์และอนามัยภาคใต้ คือ สว. ไขว้เป็นรูปดอกบัว ซึ่งเป็นนามาภิไธยย่อของพระองค์ พ.ศ. ๒๕๑๗ ได้ยกวิทยฐานะเป็นวิทยาลัยพยาบาลสงขลา สังกัดกองงานวิทยาลัยพยาบาลสำนักงานปลัดกระทรวง กระทรวงสาธารณสุข

พ.ศ. ๒๕๓๖ มีการรวมองค์การที่เกี่ยวข้องกับการวางแผนการผลิตและการผลิตกำลังคนด้านสุขภาพ ในหน่วยงานต่างๆ ที่อยู่ในหลายกรม กองเข้าด้วยกัน โดยในวันที่ ๒๖ กุมภาพันธ์ ๒๕๓๖ กฤษฎีกาแบ่งส่วนราชการสำนักงานปลัดกระทรวงให้สถาบันพัฒนากำลังคนด้านสาธารณสุขเป็นราชการบริหารส่วนกลางมีฐานะเป็นสำนัก ต่ำกว่ากรม สูงกว่ากองวิทยาลัยพยาบาล

วันที่ ๑๔ กุมภาพันธ์ พ.ศ. ๒๕๓๗ สมเด็จพระศรีนครินทราบรมราชชนนี ทรงพระกรุณาโปรดเกล้าฯ พระราชทานชื่อวิทยาลัยของกระทรวงสาธารณสุขเป็น “วิทยาลัยพยาบาลบรมราชชนนี” ดังนั้น วิทยาลัยพยาบาลสงขลา จึงได้รับพระราชทานนามใหม่ว่า “วิทยาลัยพยาบาลบรมราชชนนี สงขลา”

วันที่ ๒๗ กันยายน พ.ศ. ๒๕๓๗ พระบาทสมเด็จพระเจ้าอยู่หัวภูมิพลอดุลยเดชฯ ทรงพระกรุณาโปรดเกล้าฯ พระราชทานนามสถาบันพัฒนากำลังคนด้านสาธารณสุขเป็น “สถาบันพระบรมราชชนก” ดังนั้น วิทยาลัยพยาบาลบรมราชชนนี สงขลา จึงสังกัดสถาบันพระบรมราชชนก สำนักงานปลัดกระทรวง กระทรวงสาธารณสุข

พ.ศ. ๒๕๔๐ วิทยาลัยพยาบาลบรมราชชนนี สงขลา เป็นสถาบันสมทบของมหาวิทยาลัยสงขลานครินทร์ ในหลักสูตรพยาบาลศาสตรบัณฑิต ผู้สำเร็จการศึกษาได้รับอนุมัติให้รับปริญญาบัตรตั้งแต่ปี พ.ศ. ๒๕๔๑ เป็นต้นมา

พ.ศ. ๒๕๔๑ มหาวิทยาลัยสงขลานครินทร์รับหลักสูตรพยาบาลศาสตรบัณฑิต (ต่อเนื่อง ๒ ปี) เข้าสมทบ

พ.ศ. ๒๕๔๙ มหาวิทยาลัยสงขลานครินทร์รับหลักสูตรพยาบาลศาสตรบัณฑิต (หลักสูตรปรับปรุง พ.ศ. ๒๕๔๙) เข้าสมทบอีกหนึ่งหลักสูตร

ปรัชญา

กระบวนการเรียนรู้และการพัฒนาโดยยึดหลักคุณธรรม จริยธรรม และแบบอย่างที่ดีด้านวิชาชีพจะทำให้บัณฑิตพยาบาลมีความรู้ มีคุณธรรม นำสังคมพัฒนา โดยประยุกต์ใช้ภูมิปัญญาท้องถิ่นและความรู้อันเป็นสากล

พันธกิจ

๑. ผลิตบัณฑิตทางการพยาบาล
๒. วิจัยและผลิตผลงานวิชาการ
๓. บริการวิชาการแก่สังคม
๔. ทำนุบำรุงศิลปวัฒนธรรม
๕. บริหารจัดการองค์กรสู่องค์กรคุณธรรม

วิสัยทัศน์

เป็นสถาบันอุดมศึกษา ผลิตบัณฑิตพยาบาลที่มีคุณภาพ และมีสมรรถนะสูงด้านผู้สูงอายุ เป็นที่ยอมรับในระดับประเทศ และอาเซียน

อัตลักษณ์บัณฑิตของวิทยาลัยพยาบาลบรมราชชนนี ส ขลลา

วิทยาลัยกำหนดอัตลักษณ์ของบัณฑิตที่สอดคล้องกับสถาบันพระบรมราชชนนีก่อว่าว่า “บริการสุขภาพด้วยหัวใจความเป็นมนุษย์” และให้ความสำคัญกับเรื่องการดูแลเอื้ออาทร จึงกำหนดอัตลักษณ์ของบัณฑิตไว้ว่า การดูแลอย่างเอื้ออาทรสู่การบริการสุขภาพด้วยหัวใจความเป็นมนุษย์

SAP-C

S = Service mind

A = Analytical thinking

P = Participation

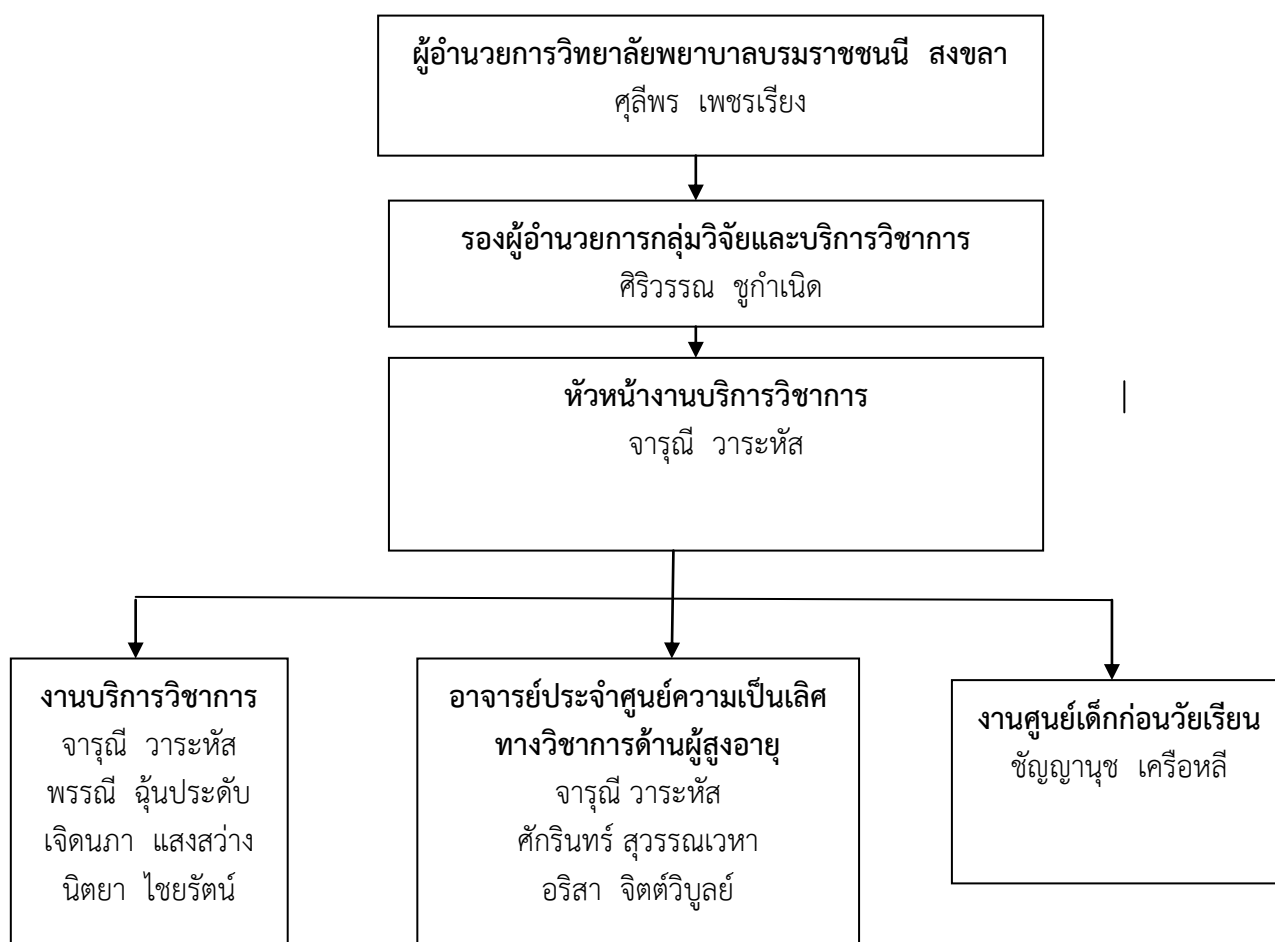
C = Caring

บริการสุขภาพด้วยหัวใจความเป็นมนุษย์ หมายถึง การให้บริการที่เป็นมิตร มีความรัก ความเมตตาใส่ใจในปัญหาและความทุกข์ของผู้รับบริการและผู้เกี่ยวข้อง ให้บริการตามปัญหาและความต้องการของผู้รับบริการที่เป็นจริง โดยรับฟังความคิดเห็นของผู้รับบริการเป็นหลัก ประกอบด้วย จิตบริการ (S = Service mind) การคิดวิเคราะห์ (A = Analytical thinking) และการมีส่วนร่วมของผู้รับบริการ (P = Participation)

งานบริการวิชาการ

การบริการทางวิชาการแก่สังคมเป็นหนึ่งในภารกิจหลักของวิทยาลัยฯ ทำหน้าที่รับผิดชอบการดำเนินการพัฒนาบุคลากรสาธารณสุข เป็นที่พึ่งและแหล่งอ้างอิงทางวิชาการและวิชาชีพ ให้บริการวิชาการในรูปแบบต่างๆ เช่น การเป็นวิทยากร การจัดการอบรมให้ความรู้ด้านสุขภาพแก่หน่วยงานและประชาชนทั่วไป ตลอดจนการเป็นกรรมการด้านวิชาการ วิชาชีพ และกรรมการวิทยานิพนธ์ โดยมีวัตถุประสงค์เพื่อเสริมสร้างความมั่นคงและความเข้มแข็งของสังคม ชุมชน ประเทศชาติ และนานาชาติ ตลอดจนส่งเสริมบทบาททางวิชาการและวิชาชีพของวิทยาลัย

โครงสร้างงานบริการวิชาการ วิทยาลัยพยาบาลบรมราชชนนี สงขลา



หน้าที่ความรับผิดชอบของหัวหน้ากลุ่มงานบริการวิชาการ

๑. วางแผนการดำเนินงานของงานบริการวิชาการแก่สังคม ตามปรัชญา วิสัยทัศน์ พันธกิจของวิทยาลัยฯ
๒. สำรวจความต้องการของชุมชน หรือภาครัฐ หรือภาคเอกชน หรือหน่วยงานวิชาชีพ เพื่อประกอบการกำหนดทิศทางและการจัดทำแผนงานบริการทางวิชาการแก่สังคมตามจุดเน้นของสถาบัน
๓. จัดทำแผนปฏิบัติงานประจำปีของงานบริการวิชาการแก่สังคม
๔. จัดทำระบบและกลไกการบริการทางวิชาการแบบครบวงจร โดยบูรณาการงานบริการทางวิชาการแก่สังคมกับการเรียนการสอน และ/หรือการวิจัย ประเมินผลความสำเร็จของการบูรณาการงานบริการทางวิชาการแก่สังคมกับการเรียนการสอน และการวิจัย และนำผลการประเมินไปปรับปรุงการบูรณาการงานบริการทางวิชาการแก่สังคมกับการเรียนการสอนและการวิจัย
๕. ดูแล สนับสนุน ช่วยเหลือและกำกับ ติดตาม ประเมินผลการดำเนินงานบริการวิชาการแก่สังคมของบุคลากรอย่างต่อเนื่อง เป็นระบบ และมีประสิทธิภาพตามที่ความรับผิดชอบ รวมทั้งเกิดความร่วมมือด้านบริการทางวิชาการเพื่อการเรียนรู้และเสริมสร้างความเข้มแข็งของชุมชน หรือภาคเอกชน หรือภาครัฐ หรือหน่วยงานวิชาชีพ ให้สอดคล้องกับความต้องการและปัญหาของกลุ่มเป้าหมาย และแผนปฏิบัติงานประจำปีของงานบริการวิชาการแก่สังคมที่วางไว้ ประเมินประโยชน์หรือผลกระทบของการให้บริการทางวิชาการแก่สังคม นำผลการประเมินไปพัฒนาระบบและกลไก หรือกิจกรรมการให้บริการทางวิชาการ และพัฒนาความรู้ที่ได้จากการให้บริการทางวิชาการและถ่ายทอดความรู้สู่บุคลากร
๖. ดำเนินงาน ประสานงาน และให้การสนับสนุนแก่หน่วยงานต่าง ๆ ในการทำกิจกรรมการบริการวิชาการสู่สังคม
๗. จัดทำคำรับรองการปฏิบัติงาน (PA) กับรองผู้อำนวยการฯ กลุ่มวิจัยและบริการวิชาการ
๘. ร่วมจัดทำรายงานประเมินตนเอง (SAR) ของกลุ่มงานบริการวิชาการ ตามตัวชี้วัดที่รับผิดชอบ
๙. ร่วมประชุมตามวาระต่างๆ ของกลุ่มงานบริการวิชาการและคณะกรรมการบริหารวิทยาลัย
๑๐. ดำเนินงานตามที่ได้รับมอบหมายจากรองผู้อำนวยการฯ กลุ่มงานวิจัยและบริการวิชาการและผู้อำนวยการ
๑๑. สรุปผลการดำเนินงานประจำปีของกลุ่มงานเพื่อเสนอรองผู้อำนวยการกลุ่มวิจัยและบริการวิชาการ และผู้อำนวยการฯ อีกทั้งนำผลการประเมินมาปรับปรุงการให้บริการวิชาการในปีต่อไป

หน้าที่ความรับผิดชอบของอาจารย์ประจำกลุ่มงานบริการวิชาการ

๑. ร่วมประชุมวางแผนและรับผิดชอบการดำเนินงานของกลุ่มงานบริการวิชาการ
๒. ร่วมกับหัวหน้างานจัดอบรม สำรวจความต้องการของหน่วยงานวิชาชีพภาครัฐ หรือภาคเอกชน เพื่อประกอบการกำหนดทิศทางและการจัดทำแผนจัดอบรมตามจุดเน้นของสถาบัน
๓. ร่วมจัดทำและวิพากษ์แผนปฏิบัติการของกลุ่มงานบริการวิชาการ
๔. รับผิดชอบเขียนรายงานการประเมินตนเองตามตัวบ่งชี้ที่ได้รับมอบหมาย
๕. ร่วมรับผิดชอบหลักสูตร และเป็นวิทยากรที่เลี้ยงการอบรมตามที่ได้รับมอบหมาย
๖. ร่วมปรับปรุงการใช้หลักสูตรของงานจัดอบรมในการพัฒนาบุคลากรสาธารณสุขฯ
๗. ประสานงานกับบุคลากรอื่นที่เกี่ยวข้องในการดำเนินงานทั้งด้านการบริหาร วิชาการ การประเมินผล อาคารสถานที่ ผู้อบรม วิทยากรภายนอก เพื่อให้การบริหารจัดการอบรมมีประสิทธิภาพและประสิทธิผล

๘. ประชาสัมพันธ์หลักสูตรการจ้ดอบรมและรับสมัครผู้เข้ารับการอบรม ทาง internet ใน website ของวิทยาลัย และผ่านพับ
๙. สรุปประเมินผลการประเมินความพึงพอใจของผู้เข้ารับการอบรมเมื่อเสร็จสิ้นการอบรม
๑๐. จัดทำสรุปรายงานประเมินผลหลักสูตร
๑๑. ติดตาม ประสาน เครือข่ายผู้บริหารที่สำเร็จการอบรมหลักสูตรต่างๆ ของวิทยาลัยฯ ตามที่ได้รับมอบหมาย
๑๒. ดำเนินงานตามที่ได้รับมอบหมายจากหัวหน้ากลุ่มงาน รองผู้อำนวยการฯ กลุ่มวิจัยและบริการวิชาการ และผู้อำนวยการ

แนวปฏิบัติในการขออนุมัติหน่วยคะแนนการศึกษาต่อเนื่องสาขาพยาบาลศาสตร์ (CNEU)

1. เกณฑ์ในการขอหน่วยคะแนนการศึกษาต่อเนื่องสาขาพยาบาลศาสตร์ (CNEU) ผ่านงานบริการวิชาการ กลุ่มยุทธศาสตร์ วิจัยและบริการวิชาการ (สถาบันหลัก) ของภาควิชา/หน่วยงาน สภาการพยาบาลกำหนดไว้ดังนี้
 - 1.1 ดำเนินการขออนุมัติ CNEU ก่อนการจัดประชุม/อบรม 45 วัน
 - 1.2 ภาควิชา/หน่วยงาน จัดโครงการประชุม/อบรมร่วมกับ งานบริการวิชาการ วิทยาลัยพยาบาลบรมราชชนนี สงขลา (สถาบันหลัก) หรือ
 - 1.3 บุคลากรกลุ่มงานบริการวิชาการ ร่วมเป็นกรรมการ หรือ
 - 1.4 บุคลากรกลุ่มงานบริการวิชาการ ร่วมเป็นวิทยากร

2. เอกสารที่จะต้องเตรียมส่ง งานบริการวิชาการ วิทยาลัยพยาบาลบรมราชชนนี สงขลา
 - 2.1 บันทึกขอให้งานบริการวิชาการขออนุมัติ CNEU
 - 2.2 โครงการพร้อมกำหนดการ (ไม่จำเป็นต้องเป็นฉบับอนุมัติหลักการ)
 - 2.3 ประวัติวิทยากรทุกท่านที่กำหนดอยู่ในโครงการประชุม/อบรม
 - 2.4 ตัวอย่างใบประกาศนียบัตร (เอกสารแนบ 1)
 - 2.5 สลิปการโอนเงินชำระค่าธรรมเนียมหน่วยคะแนนการศึกษาต่อเนื่องสาขาพยาบาลศาสตร์ (CNEU) ฉบับจริง (เอกสารแนบ 2-3)
 - 2.6 จากข้อ 2.2-2.4 ลงแผ่น CD ให้ 1 แผ่น และ Print แนบบันทึกข้อความ 1 ชุด

3. รายชื่อสำหรับลงทะเบียนผู้เข้าประชุม/อบรม ที่เป็นพยาบาล (เอกสารแนบ 4)
 - 3.1 เพิ่มช่องสำหรับผู้เข้าประชุม/อบรม กรอกเลขที่สมาชิกสภาการพยาบาล (ณ ปัจจุบันมีเลขสมาชิก 6 หลัก)
 - 3.2 หากไม่นำบัตรสมาชิกสภาการพยาบาลมา กรุณาในลงเลขที่บัตรประชาชน (13 หลัก)
4. หลังจากเสร็จสิ้นการจัดประชุม/อบรม กรุณาถ่ายสำเนารายชื่อที่มีลายเซ็นของผู้เข้าประชุม/อบรม นำส่ง คุณประภาพร ปลอดภัยเงิน (งานบริการวิชาการ วพบ.สงขลา) ภายใน 3 วัน งานบริการวิชาการ คิดค่าตอบแทนการบริหารจัดการการบันทึกหน่วยคะแนน CNEU ของผู้เข้าประชุม/อบรม จำนวน 10 บาท/ราย (นำเงินเข้าบัญชีกลุ่มวิจัยและบริการวิชาการ วพบ.สงขลา) โดยออกเป็นใบสำคัญรับเงินให้กับเจ้าของโครงการ

ระบบและกลไกการบริการวิชาการ

| ระบบ | กลไก | | | |
|---|------------------------|----------|--------------|----------------|
| | รายละเอียดการปฏิบัติ | ช่วงเวลา | ผู้รับผิดชอบ | หลักฐาน |
| <div style="border: 1px solid black; border-radius: 15px; padding: 5px; width: fit-content; margin: auto;">สำรวจความต้องการของชุมชน</div> | - ประสานงานแกนนำชุมชน/ | มิถุนายน | - งานบริการ | - รายงานสรุปผล |

| ระบบ | กลไก | | | |
|--|--|----------|--|---|
| | รายละเอียดการปฏิบัติ | ช่วงเวลา | ผู้รับผิดชอบ | หลักฐาน |
| ↓ | เจ้าหน้าที่/ผู้ที่เกี่ยวข้องเพื่อสำรวจความต้องการของชุมชน - ดำเนินการสำรวจความต้องการของชุมชน | | วิชาการ - ศูนย์ศึกษา ความเป็นเลิศ ด้านผู้สูงอายุ | การสำรวจความต้องการของชุมชน |
| ↓ <div style="border: 1px solid black; padding: 5px; width: fit-content; margin: 0 auto;">ประชุมคณะกรรมการบริการ วิชาการทบทวน/วิเคราะห์และ กำหนดชุมชน/องค์กรเป้าหมาย</div> | - ประชุมคณะกรรมการบริการวิชาการร่วมกับศูนย์ศึกษาความเป็นเลิศด้านผู้สูงอายุเพื่อ : ทบทวนและวิเคราะห์ผลการดำเนินการที่ผ่านมาและผลการสำรวจความต้องการชุมชน : กำหนดชุมชน/องค์กรเป้าหมายของการบริการวิชาการ | กรกฎาคม | - งานบริการ วิชาการ - ศูนย์ศึกษา ความเป็นเลิศ ด้านผู้สูงอายุ | - รายงานการประชุมงานบริการ วิชาการและศูนย์ ศึกษาความเป็นเลิศ ด้านผู้สูงอายุ |
| ↓ <div style="display: flex; justify-content: space-between; align-items: center;"> ไม่เห็นชอบ <div style="border: 1px solid black; padding: 10px; width: 60%; text-align: center;"> คณะกรรมการบริหาร วิทยาลัยฯ พิจารณา </div> เห็นชอบ </div> | - เสนอผลการกำหนดชุมชน/องค์กรเป้าหมายต่อคณะกรรมการบริหารวิทยาลัยในการประชุมคณะกรรมการบริหารวิทยาลัยระเบียบวาระการพิจารณาเพื่อเห็นชอบหรือไม่เห็นชอบ - หากไม่อนุมัติส่งกลับให้คณะกรรมการบริการวิชาการกำหนดใหม่ | สิงหาคม | - คณะกรรมการบริหารวิทยาลัย | - รายงานการประชุมคณะกรรมการบริหารวิทยาลัย ระเบียบวาระการพิจารณาการกำหนดชุมชน/องค์กรเป้าหมายของงานบริการวิชาการ |
| ↓ <div style="border: 1px solid black; padding: 5px; width: fit-content; margin: 0 auto;">ทำบันทึกข้อตกลงความร่วมมือ</div> | - เมื่อผ่านการอนุมัติของคณะกรรมการบริหารวิทยาลัย งานบริการวิชาการประสานงานกับชุมชน/องค์กรเป้าหมายเพื่อจัดทำบันทึกข้อตกลงร่วมกัน - ทำบันทึกข้อตกลงความร่วมมือระหว่าง วพบ.สงขลา กับชุมชน/องค์กรเป้าหมายและเครือข่าย | สิงหาคม | - งานบริการ วิชาการ - ศูนย์ศึกษา ความเป็นเลิศ ด้านผู้สูงอายุ | - บันทึกข้อตกลงความร่วมมือการให้บริการวิชาการกับชุมชน/องค์กรเป้าหมาย |
| ↓ <div style="border: 1px solid black; padding: 5px; width: fit-content; margin: 0 auto;">จัดทำแผนงานบริการวิชาการและ กำหนดตัวชี้วัดความสำเร็จ</div> ↓ <div style="border: 1px solid black; padding: 5px; width: fit-content; margin: 0 auto;">แผนงานบริการวิชาการที่สร้าง ประโยชน์ต่อชุมชนและสังคม</div> | - แต่งตั้งคณะกรรมการร่วมระหว่างวิทยาลัยฯ กับร่วมกับชุมชน/องค์กรเป้าหมายที่กำหนดไว้ - จัดทำแผนงานบริการวิชาการที่สร้างประโยชน์ต่อชุมชนและสังคมร่วมกับชุมชน/องค์กรเป้าหมายที่กำหนดไว้ โดยการมีส่วนร่วมของชุมชน | สิงหาคม | - งานบริการ วิชาการ - ศูนย์ศึกษา ความเป็นเลิศ ด้านผู้สูงอายุ - ตัวแทนจาก ชุมชน | - คณะกรรมการร่วมระหว่างวิทยาลัยฯ กับร่วมกับชุมชน/องค์กรเป้าหมายที่กำหนดไว้ - แผนงานบริการวิชาการ |
| ↓ <div style="display: flex; justify-content: space-between; align-items: center;"> ไม่เห็นชอบ <div style="border: 1px solid black; padding: 10px; width: 60%; text-align: center;"> คณะกรรมการบริหารวิทยาลัยฯ พิจารณา </div> เห็นชอบ </div> | - เสนอแผนงานบริการวิชาการต่อคณะกรรมการบริหารวิทยาลัยในการประชุมคณะกรรมการบริหารวิทยาลัยระเบียบวาระการพิจารณาเพื่อเห็นชอบหรือไม่เห็นชอบ - หากไม่เห็นชอบส่งกลับให้งานบริการวิชาการปรับแก้ | กันยายน | คณะกรรมการบริหารวิทยาลัย | - รายงานการประชุมคณะกรรมการบริหารวิทยาลัยระเบียบวาระการพิจารณาแผนงานบริการวิชาการ |
| ↓ <div style="text-align: center;">a</div> ↓ <div style="border: 1px solid black; padding: 5px; width: fit-content; margin: 0 auto;">เขียนโครงการฯ</div> | - คณะกรรมการร่วมระหว่างวิทยาลัยฯ กับร่วมกับชุมชน/องค์กรเป้าหมายร่วมกันเขียนโครงการ | ตุลาคม | - คณะกรรมการร่วมฯ | - โครงการฯ - รายชื่อผู้เข้าร่วมการเขียนโครงการ |

| ระบบ | กลไก | | | |
|--|---|---------------------------|---|---|
| | รายละเอียดการปฏิบัติ | ช่วงเวลา | ผู้รับผิดชอบ | หลักฐาน |
| ↓ | | | | |
| <div style="border: 1px solid black; padding: 5px; width: fit-content; margin: 0 auto;"> ขออนุมัติโครงการกับวิทยาลัย/หน่วยงาน /องค์กรที่เกี่ยวข้อง </div> <div style="text-align: center;">↓</div> | <ul style="list-style-type: none"> - เสนอโครงการต่อคณะกรรมการบริหารวิทยาลัยฯ/หน่วยงาน/องค์กรของชุมชน เป้าหมายระเบียบวาระการพิจารณาเพื่อเห็นชอบหรือไม่เห็นชอบ - หากไม่เห็นชอบส่งกลับให้งานคณะกรรมการร่วมฯ ปรับแก้ | ตุลาคม | - คณะกรรมการร่วมฯ | <ul style="list-style-type: none"> - รายงานการประชุม คณะกรรมการวิทยาลัย/บริหารหน่วยงาน/องค์กรของชุมชน เป้าหมายระเบียบวาระการพิจารณาโครงการ |
| <div style="border: 1px solid black; padding: 5px; width: fit-content; margin: 0 auto;"> ดำเนินงานโครงการตามแผนโดยมีส่วนร่วม ร่วมของชุมชน อาจารย์จากทุกคณะ และภาคีเครือข่ายภายนอกชุมชน </div> <div style="text-align: center;">↓</div> | <ul style="list-style-type: none"> - เมื่อผ่านการอนุมัติของคณะกรรมการบริหารวิทยาลัยฯ หน่วยงาน/องค์กรของชุมชน เป้าหมาย คณะกรรมการร่วมฯ ประสานชุมชนและดำเนินงานโครงการตามแผนโดยมีส่วนร่วมร่วมของชุมชน อาจารย์จากทุกคณะ และภาคีเครือข่ายภายนอกชุมชน | พฤศจิกายน | - คณะกรรมการร่วมฯ | <ul style="list-style-type: none"> - โครงการการให้บริการวิชาการเพื่อสร้างการให้บริการชุมชน - หนังสือเชิญฯ เข้าร่วมจัดโครงการ - รายงานสรุปผลการดำเนินบริการ/กิจกรรม - ภาพถ่ายการจัดกิจกรรม |
| <div style="border: 1px solid black; padding: 5px; width: fit-content; margin: 0 auto;"> กำกับติดตามโครงการผลการดำเนินรายไตรมาส </div> <div style="text-align: center;">↓</div> | <ul style="list-style-type: none"> - ระหว่างดำเนินโครงการ คณะกรรมการร่วมฯ กำกับติดตามการดำเนินโครงการและการสรุปโครงการแต่ละไตรมาส | ตามกำหนดระยะเวลาตามแผนงาน | - คณะกรรมการร่วมฯ | <ul style="list-style-type: none"> - รายงานผลการกำกับติดตามการดำเนินโครงการ |
| <div style="border: 1px solid black; padding: 5px; width: fit-content; margin: 0 auto;"> ประเมินความสำเร็จของการดำเนินโครงการ และความสำเร็จของการดำเนินงานบริการ วิชาการ </div> <div style="text-align: center;">↓</div> <div style="text-align: center;"> <div style="border: 1px solid black; border-radius: 50%; width: 30px; height: 30px; display: flex; align-items: center; justify-content: center; margin: 0 auto;"> b </div> </div> | <ul style="list-style-type: none"> - หลังดำเนินโครงการเสร็จสิ้นผู้จัดโครงการประเมินผลความสำเร็จของโครงการตามตัวชี้วัดโครงการ - งานบริการวิชาการประเมินความสำเร็จของตัวชี้วัดของงานบริการวิชาการ | มิถุนายน ปีถัดไป | <ul style="list-style-type: none"> - คณะกรรมการร่วมฯ - งานบริการวิชาการ | <ul style="list-style-type: none"> - รายงานสรุปผลการดำเนินบริการ/กิจกรรม- รายงานผลการวิเคราะห์ประเมินแผนกลยุทธ์และผลกระทบ - เอกสารเสนอแนะแนวทางและการปรับปรุง/พัฒนา |

| ระบบ | กลไก | | | |
|---|---|--------------------|---|---|
| | รายละเอียดการปฏิบัติ | ช่วงเวลา | ผู้รับผิดชอบ | หลักฐาน |
| <div style="text-align: center;"> <p style="text-align: center;">b</p> <p style="text-align: center;">เสนอผลประเมินความสำเร็จของการดำเนิน โครงการและบริการวิชาการรวมทั้งแผนการ ใช้ประโยชน์คณะกรรมการบริหารวิทยาลัย/ หน่วยงาน/องค์กรของชุมชนเป้าหมาย</p> <p style="text-align: center;">สิ้นสุด</p> </div> | <ul style="list-style-type: none"> - เสนอผลประเมินผลความสำเร็จ ของโครงการตามตัวชี้วัดโครงการ ต่อคณะกรรมการบริหาร วิทยาลัยฯ หน่วยงาน/องค์กรของ ชุมชนเป้าหมาย - นำเสนอผลประเมินความสำเร็จ ของตัวชี้วัดของงานบริการ วิชาการต่อคณะกรรมการบริหาร วิทยาลัยฯ - นำเสนอแผนการใช้ประโยชน์ ต่อการพัฒนานักศึกษา ชุมชน หรือสังคมในปีงบประมาณต่อไป | กรกฎาคม ปีถัดไป | <ul style="list-style-type: none"> - คณะกรรมการ การร่วมฯ - รอง ผู้อำนวยการ กลุ่มวิจัยและ บริการ วิชาการ | <ul style="list-style-type: none"> - รายงานการ ประชุม คณะกรรมการ วิทยาลัย/บริหาร หน่วยงาน/องค์กร ของชุมชน เป้าหมายระเบียบ วาระแจ้งเพื่อทราบ ผลการดำเนินงาน โครงการ/บริการ วิชาการและ แผนการใช้ ประโยชน์ - แผนการใช้ ประโยชน์จากการ บริการวิชาการ เพื่อให้เกิด ประโยชน์ต่อ นักศึกษา ชุมชน หรือสังคม |
| | | | | |

แผนงานที่ ๔ แผนงานบริการวิชาการเพื่อสร้างความเข้มแข็งของชุมชน

| | |
|--|---|
| พันธกิจ | ๓. บริการวิชาการแก่สังคม |
| ประเด็นยุทธศาสตร์ที่ เป้าประสงค์ที่ | ๓. บริการวิชาการด้านสุขภาพที่สอดคล้องกับความต้องการของสังคม ๖. ชุมชนได้รับการพัฒนาศักยภาพจากบริการวิชาการจนเกิดชุมชนเข้มแข็ง ๗. วิทยาลัยเป็นที่ยอมรับในการบริการวิชาการและการพัฒนาบุคลากร ๘. หลักสูตรที่ได้มาตรฐานตอบสนองความต้องการระบบสุขภาพ |
| กลยุทธ์ที่ | ๗. สนับสนุนการบริการวิชาการ เพื่อชุมชนเข้มแข็ง ๘. ส่งเสริมการสร้างหลักสูตรการอบรมที่ตอบสนองตามความต้องการของระบบสุขภาพ ๙. เร่งรัดการประชาสัมพันธ์และการตลาดเชิงรุกเพื่อการบริการวิชาการของวิทยาลัย |
| ตัวชี้วัดกลยุทธ์ | ๑. ร้อยละ ๑๐๐ ของอาจารย์ในภาควิชาเข้าร่วมบริการวิชาการเพื่อชุมชนเข้มแข็ง ๒. มีแกนนำในชุมชนในการแก้ปัญหาสุขภาพของชุมชน ๓. มีภาคีเครือข่ายในการแก้ปัญหาสุขภาพของชุมชน ๔. จำนวนหลักสูตรการอบรมที่ตอบสนองตามความต้องการของระบบสุขภาพ อย่างน้อย ๑ หลักสูตร ๕. จำนวนช่องทางการประชาสัมพันธ์และการสร้างตลาดเชิงรุกเพื่อการบริการวิชาการของวิทยาลัย |

อย่างน้อย ๓ ช่องทาง

วัตถุประสงค์ของแผนงาน

๑. กำกับติดตามผลการดำเนินงานการบริการวิชาการเพื่อสร้างความเข้มแข็งของชุมชน
๒. เพื่อควบคุมการบริหารงบประมาณตามโครงการที่กำหนด
๓. เพื่อส่งเสริมศักยภาพในการบริการวิชาการแก่สังคมของวิทยาลัย
๔. ส่งเสริมการสร้างหลักสูตรการอบรมที่ตอบสนองตามความต้องการของระบบสุขภาพ
๕. สนับสนุนการประชาสัมพันธ์และการตลาดเชิงรุกเพื่อการบริการวิชาการของวิทยาลัย

ตัวชี้วัดความสำเร็จของแผนงาน (เกณฑ์ประกันคุณภาพการศึกษา, สภาการพยาบาล, กพร. และอื่นๆที่เกี่ยวข้อง)

๑. ร้อยละ ๘๐ ของโครงการที่กำหนดสามารถดำเนินการได้ตามแผน
๒. ร้อยละ ๘๐ ของโครงการสามารถเบิกจ่ายงบประมาณได้ตามเกณฑ์ที่กำหนด
๓. ชุมชนมีความเข้มแข็งตามสภาพปัญหาของชุมชนจากการบริการวิชาการของวิทยาลัย
๔. จำนวนองค์กรหรือหน่วยงานที่ส่งบุคลากรเข้ารับการบริการจากวิทยาลัย
๕. จำนวนหลักสูตรฝึกอบรมที่ได้มาตรฐานการตอบสนองความต้องการระบบสุขภาพระดับเขต

สุขภาพ

๖. ระดับความสำเร็จของระบบและกลไกของบริการวิชาการแก่สังคมอย่างน้อย ๖ ข้อ
๗. ระดับความสำเร็จของโครงการ/กิจกรรมการบริการวิชาการพยาบาลหรือที่เกี่ยวข้องของ
๘. มีการบูรณาการงานบริการกับการเรียนการสอนหรืองานวิจัย อย่างน้อย ๑ เรื่อง

สถาบันการศึกษาอย่างน้อย ๔ ข้อ

ภาคผนวก

โครงการพัฒนาศูนย์ความเป็นเลิศทางด้านวิชาการผู้สูงอายุ :พัฒนาศักยภาพผู้จัดการดูแลผู้สูงอายุ(Care Manager)ในยุควิถีใหม่(New Normal) รหัสโครงการ

สาขาบริการวิชาการ งาน บริการวิชาการ ผู้รับผิดชอบหลัก นางสาวจรรุณี วาระหัส นายศักรินทร์ สุวรรณเวหา

- | | |
|--|--|
| <input checked="" type="checkbox"/> โครงการตามยุทธศาสตร์ ตอบตัวชี้วัดแผนข้อที่ <input type="checkbox"/> โครงการงานประจำตอบสนองยุทธศาสตร์ที่ 3 ตอบตัวชี้วัดแผนข้อที่ <input type="checkbox"/> โครงการตามนโยบาย ตอบตัวชี้วัดแผนข้อที่..... <input type="checkbox"/> โครงการเครือข่าย ตอบตัวชี้วัดแผนข้อที่..... | <input checked="" type="checkbox"/> การประกันคุณภาพการศึกษาตามเกณฑ์ สกอ. ระดับ คณะ องค์กรประกอบที่ 3 ตัวบ่งชี้ที่ 3.1 การบริการวิชาการแก่สังคม <input checked="" type="checkbox"/> การประกันคุณภาพการศึกษาตามเกณฑ์ สภาการพยาบาล ตัวบ่งชี้ที่ 18 การบริการวิชาการ <input type="checkbox"/> ตอบสนอง LO ที่ |
|--|--|

- | | | |
|--|--|--|
| <input type="checkbox"/> อัตลักษณ์ข้อ..... | <input type="checkbox"/> บูรณาการกับพันธกิจ.....กับพันธกิจชื่อโครงการ..... | |
| <input type="checkbox"/> เอกลักษณ์..... | <input type="checkbox"/> ชี้นำสังคม..... | |

| วัตถุประสงค์ | กิจกรรม/การดำเนินงาน | ตัวชี้วัดโครงการ | กลุ่มเป้าหมาย | ระยะเวลาดำเนินการ | | งบประมาณ | | | เงินรายได้ | ผู้รับผิดชอบกิจกรรม |
|---|--|--|---|-------------------------------|-------------------|----------|-------|-----------|---|----------------------|
| | | | | เริ่มต้น | สิ้นสุด | อุดหนุน | ลงทุน | ดำเนินงาน | | |
| วัตถุประสงค์ที่ได้สนองความต้องการระบบสุขภาพความรู้และดูแลผู้สูงอายุ (Care Manager) ในยุควิถีใหม่ (New Normal) | <p>ขั้นเตรียมการ (Plan)</p> 1.แต่งตั้งคณะกรรมการ 2.สำรวจความต้องการการพัฒนาของผู้จัดการดูแลผู้สูงอายุ (Care Manager) <p>ขั้นดำเนินการ (Do)</p> 1. ร่างเอกสารหลักสูตรและดำเนินการพัฒนาหลักสูตร 1.1 แต่งตั้งคณะกรรมการและผู้ทรงคุณวุฒิในการพัฒนา | 1. มีศูนย์ฝึกอบรมด้านวิชาการที่มีความเป็นเลิศด้านการบริการวิชาการด้านผู้สูงอายุ 1 ศูนย์ 2.จำนวนหลักสูตรฝึกอบรมที่พัฒนาใหม่ได้มาตรฐานตอบสนองความต้องการระบบสุขภาพ 1 หลักสูตร | ผู้จัดการดูแลผู้สูงอายุ (Care Manager) จำนวน 100 คน คณะทำงาน 10 คน รวมทั้งหมด 110 คน | ไตรมาส 4 15 ส.ค.65 (๕ วัน) | 19 ส.ค 65 (๕ วัน) | | | | 350,000บาท (ค่าลงทะเบียน 3,500 บาท x 100 คน = 350,000บาท) 1.ค่าตอบแทน : เป็นเงิน 78,000 บาท 1.1 ค่าตอบแทนวิทยากรบรรยาย (600บาทx15ชม.) =9,000บาท 1.2 ค่าตอบแทนวิทยากรกลุ่ม (600บาทx20ชม.x5คน) =69,000บาท | อ.จรรุณี อ.ศักรินทร์ |

| ประสงค์ | กิจกรรม/การดำเนินงาน | ตัวชี้วัดโครงการ | กลุ่มเป้าหมาย | ระยะเวลาดำเนินการ | | งบประมาณ | | | เงินรายได้ | ผู้รับผิดชอบกิจกรรม |
|---------|----------------------|------------------|---------------|-------------------|---------|----------|-------|-----------|------------|---------------------|
| | | | | เริ่มต้น | สิ้นสุด | อุดหนุน | ลงทุน | ดำเนินงาน | | |
| | | | | | | | | | | |

| ประสงค์ | กิจกรรม/การดำเนินงาน | ตัวชี้วัดโครงการ | กลุ่มเป้าหมาย | ระยะเวลาดำเนินการ | | งบประมาณ | | | เงินรายได้ | ผู้รับผิดชอบกิจกรรม |
|---------|---|------------------|---------------|-------------------|---------|----------|-------|---|------------|---------------------|
| | | | | เริ่มต้น | สิ้นสุด | อุดหนุน | ลงทุน | ดำเนินงาน | | |
| | <p>หลักสูตร</p> <p>1.2 ส่งหลักสูตรขอรับการรับรองจากสภาการพยาบาล</p> <p>2. ดำเนินการประชาสัมพันธ์หลักสูตรและการรับสมัครตามระยะเวลาที่กำหนด</p> <p>3. ดำเนินการอบรมตามหลักสูตรที่กำหนด</p> <p>ขั้นประเมินผล (Check)</p> <p>1. ประเมินความสำเร็จของโครงการตามวัตถุประสงค์และตัวชี้วัดของโครงการพร้อมจัดทำแผนทางการพัฒนาเสนอต่อผู้บริหารและผู้เกี่ยวข้องเพื่อพิจารณาและรับข้อเสนอแนะ</p> <p>ขั้นปรับปรุง (Act)</p> <p>นำผลการประเมินและข้อเสนอแนะไปปรับปรุงโครงการในปีต่อไป</p> | | | | | | | <p>2.ค่าใช้จ่าย : เป็นเงิน 264,370บาท</p> <p>2.1 ค่าที่พักวิทยากร(4คืน x1,450บาท) =5,800 บาท</p> <p>2.2 ค่าพาหนะวิทยากร 5,570 บาท</p> <p>2.3 ค่าอาหารกลางวัน (300บาทx1มื้อx110คน x5วัน)=165,000 บาท</p> <p>2.4 ค่าอาหารว่างและเครื่องดื่ม (50บาทx2มื้อ x110คนx5วัน)=55,000 บาท</p> <p>2.5 ค่าถ่ายเอกสาร ประกอบการประชุม(80 บาท x100ชุด)=8,000 บาท</p> <p>2.6 ค่าไวเน็ต ประชาสัมพันธ์ 1,000บาท</p> <p>2.7 ค่าจัดทำ</p> | | |

| ประสงค์ | กิจกรรม/การดำเนินงาน | ตัวชี้วัดโครงการ | กลุ่มเป้าหมาย | ระยะเวลาดำเนินการ | | งบประมาณ | | | เงินรายได้ | ผู้รับผิดชอบกิจกรรม |
|---------|----------------------|------------------|---------------|-------------------|---------|----------|-------|-----------|---|---------------------|
| | | | | เริ่มต้น | สิ้นสุด | อุดหนุน | ลงทุน | ดำเนินงาน | | |
| | | | | | | | | | ประกาศนียบัตร (100 บาท X 100 ใบ)= 10,000 บาท 2.8 ค่าน้ำมันเชื้อเพลิง = 2,000 บาท 2.9 ค่ากระเป๋าเอกสาร (100 บาทx 100ใบ) = 10,000บาท 2.10 ค่าธรรมเนียมรับรอง หน่วยสภาการพยาบาล= 2,000 บาท 3. ค่าวัสดุ : เป็นเงิน 7,630 บาท 3.1 กระดาษการ์ดหอม A4 (8รีมx100บาท)= 800บาท 3.2 กระดาษถ่าย เอกสารA4 (6 รีม x120)= 720 บาท 3.3 ปากกาสีน้ำเงิน (100ด้าม x 5บาท) =500 บาท 3.4 สมุดปกอ่อน (15 บาท x 100เล่ม)= 1,500 บาท 3.5 ซองใส่ประกาศ | |

| ะสงค์ | กิจกรรม/การดำเนินงาน | ตัวชี้วัดโครงการ | กลุ่มเป้าหมาย | ระยะเวลา ดำเนินการ | | งบประมาณ | | | เงินรายได้ | ผู้รับผิดชอบ กิจกรรม |
|-------|----------------------|------------------|---------------|-----------------------|---------|----------|-------|-----------|--|-------------------------|
| | | | | เริ่มต้น | สิ้นสุด | อุดหนุน | ลงทุน | ดำเนินงาน | | |
| | | | | | | | | | นียบัตรแบบพลาสติก (25 บาท X 100 ซอง)= 2,500 บาท 3.6 แฟ้มอ่อน (25 อัน x 50 บาท)= 1,250 บาท 3.7 ใสแฟ้ม A4(20แพค x 18 บาท) = 360 บาท | |

| องค์กร | กิจกรรม/การดำเนินงาน | ตัวชี้วัดโครงการ | กลุ่มเป้าหมาย | ระยะเวลาดำเนินการ | | งบประมาณ | | | เงินรายได้ | ผู้รับผิดชอบกิจกรรม |
|---|--|--|---|------------------------------|-------------------|----------|-------|-----------|---|---|
| | | | | เริ่มต้น | สิ้นสุด | อุดหนุน | ลงทุน | ดำเนินงาน | | |
| <p>กลยุทธ์ที่ได้ ของความสำเร็จ มีความรู้ การประเมิน ปัญหา ให้การ เงิน รวมทั้ง เบื้องต้น และ สอดคล้องที่ ประสิทธิภาพ ใจส่งต่อได้</p> | <p>ขั้นเตรียมการ (Plan) ๑. สำรวจความต้องการการพัฒนา ของบุคลากรในเขตสุขภาพที่ ๑๒ ขั้นดำเนินการ (Do) ๑. ดำเนินการพัฒนาหลักสูตร ฝึกอบรม โดย ๑.๑ แต่งตั้งคณะกรรมการและ ผู้ทรงคุณวุฒิในการพัฒนาหลักสูตร ๑.๒ ส่งหลักสูตรขอรับการรับรอง จากสภาการพยาบาล ๒. ดำเนินการประชาสัมพันธ์ หลักสูตร และการรับสมัคร ตามระยะเวลาที่กำหนด ๓. ดำเนินการอบรมตามหลักสูตร โดยจัดอบรมภาคทฤษฎี ๑๒ หน่วยกิต (๑๘๐ ชั่วโมง) และจัด อบรมภาคปฏิบัติ ๖ หน่วยกิต (๓๖๐ ชั่วโมง)</p> <p>ขั้นประเมินผล (Check) ๑. ประเมินความสำเร็จของโครงการ ตามวัตถุประสงค์และตัวชี้วัดของโครงการ พร้อมจัดทำแนวทางการพัฒนาเสนอต่อ</p> | <p>๑. จำนวนหลักสูตรฝึกอบรม ใหม่ที่ได้อบรมและ ตอบสนองความต้องการ ระบบสุขภาพ ๒. ผู้เข้ารับการอบรมผ่าน เกณฑ์ประเมินผลหลักสูตรการ พยาบาลเฉพาะทาง สาขาเวช ป ฎิ บั ตี ทั้ ว ไ ป (การรักษาโรคเบื้องต้น) ร้อยละ ๙๐</p> | <p>พยาบาลวิชาชีพที่ได้รับ ใบอนุญาตประกอบ วิชาชีพการพยาบาล ชั้นหนึ่งหรือการ พยาบาลและการผดุง ครรภ์ชั้นหนึ่งจำนวน ๔ ๐ คน คณะทำงาน ๑๐ คน รวม ๕๐ คน</p> | <p>ไตรมาส ๔ ๑ ส.ค.๖๕</p> | <p>๓๐ พ.ย. ๖๕</p> | | | | <p>๑,๔๐๐,๐๐๐ บาท (ค่าลงทะเบียน ๓๕,๐๐๐ บาท x ๔๐ คน = ๑,๔๐๐,๐๐๐ บาท)</p> <p>๑. ค่าตอบแทน เป็นเงิน ๗๐๒,๐๐๐ บาท ๑.๑ ค่าตอบแทนวิทยากร บรรยายภาครัฐ (๖๐๐ บาท x ๙๐ ชม.) = ๕๔,๐๐๐ บาท ๑.๒ ค่าตอบแทนวิทยากร บรรยายภาคเอกชน (๑,๒๐๐ บาท x ๙๐ ชม.) = ๑๐๘,๐๐๐ บาท ๑.๓ ค่าตอบแทนวิทยากร ภาคปฏิบัติ (๓๐๐ บาท x ๓๖๐ ชม. x ๕ คน) = ๕๔๐,๐๐๐ บาท)</p> <p>๒. ค่าใช้สอย : เป็นเงิน ๖๘๘,๑๙๐ บาท ๒.๑ ค่าที่พักวิทยากร(๑๐ คืน x ๑,๔๕๐ บาท) = ๑๔,๕๐๐ บาท</p> | <p>อ.ศิริวรรณ อ.จารุณี ภาควิชาการพยาบาล อนามัยชุมชน</p> |

| องค์ | กิจกรรม/การดำเนินงาน | ตัวชี้วัดโครงการ | กลุ่มเป้าหมาย | ระยะเวลาดำเนินการ | | งบประมาณ | | | เงินรายได้ | ผู้รับผิดชอบกิจกรรม |
|------|---|------------------|---------------|-------------------|---------|----------|-------|-----------|--|---------------------|
| | | | | เริ่มต้น | สิ้นสุด | อุดหนุน | ลงทุน | ดำเนินงาน | | |
| | <p>ผู้บริหารและผู้เกี่ยวข้องเพื่อพิจารณาและรับข้อเสนอแนะ</p> <p>ขั้นปรับปรุง (Act)</p> <p>นำผลการประเมินและข้อเสนอแนะไปปรับปรุงโครงการครั้งต่อไป</p> | | | | | | | | <p>๒.๒ ค่าพาหนะวิทยากร ๒๕,๖๙๐ บาท</p> <p>๒.๓ ค่าอาหารว่างและเครื่องดื่มช่วงอบรมภาคทฤษฎี (๓๐บาทx๒มือ x๕๐คนx๓๐วัน)=๙๐,๐๐๐ บาท</p> <p>๒.๓ ค่าอาหารกลางวันช่วงอบรมภาคทฤษฎี (๑๕๐บาทx๑มือx๕๐คน x๓๐วัน)=๒๒๕,๐๐๐บาท</p> <p>๒.๔ ค่าเอกสารคู่มือประกอบการอบรม(๒๐๐ บาท x๔๐คน)=๘,๐๐๐ บาท</p> <p>๒.๔ ค่าถ่ายเอกสารข้อสอบและเอกสารประกอบการอบรม =๒๐,๐๐๐ บาท</p> <p>๒.๕ ค่าไว้นิลประกาศสัมพัธ์ ๒,๐๐๐บาท</p> <p>๒.๖ ค่าจัดทำประกาศนียบัตร (๑๐๐ บาท X ๔๐ ใบ)= ๔,๐๐๐ บาท</p> <p>๒.๘ ค่าธรรมเนียมรับรอง</p> | |

| สังกัด | กิจกรรม/การดำเนินงาน | ตัวชี้วัดโครงการ | กลุ่มเป้าหมาย | ระยะเวลาดำเนินการ | | งบประมาณ | | | เงินรายได้ | ผู้รับผิดชอบกิจกรรม |
|--------|----------------------|------------------|---------------|-------------------|---------|----------|-------|-----------|--|---------------------|
| | | | | เริ่มต้น | สิ้นสุด | อุดหนุน | ลงทุน | ดำเนินงาน | | |
| | | | | | | | | | หน่วยสภากรพยาบาล= ๒,๐๐๐ บาท ๒.๙ ค่าน้ำมันเชื้อเพลิง= ๑๐,๐๐๐ บาท ๒.๑๐ ค่ากระเป่าเอกสาร (๒๐๐ บาท x ๑๐๐ใบ) =๒๐,๐๐๐บาท ๒.๑๑ ค่าตกแต่งสถานที่พิธีเปิด ๕,๐๐๐ บาท ๒.๑๒ ค่าตกแต่งสถานที่พิธีปิด ๕,๐๐๐ บาท ๒.๑๓ ค่าเช่าห้องประชุม (๘,๐๐๐ บาท x ๓๐วัน) = ๒๔๐,๐๐๐บาท ๒.๑๔ ค่าเช่าเหมารถตู้ในการรับส่งผู้เข้าอบรมพร้อมน้ำมันเชื้อเพลิง (๓,๕๐๐ บาท x รถตู้ ๔ คัน x ๑ วัน) = ๑๔,๐๐๐ บาท ๒.๑๕ ค่าของสมณคุณในการศึกษาดูงาน (๑๕๐๐ บาท x ๒ แห่ง) = ๓,๐๐๐ บาท ๓. ค่าวัสดุ : เป็นเงิน ๙,๘๑๐ บาท ๓.๑ กระดาษถ่ายเอกสาร | |

| สงค์ | กิจกรรม/การดำเนินงาน | ตัวชี้วัดโครงการ | กลุ่มเป้าหมาย | ระยะเวลาดำเนินการ | | งบประมาณ | | | เงินรายได้ | ผู้รับผิดชอบกิจกรรม |
|------|----------------------|------------------|---------------|-------------------|---------|----------|-------|-----------|--|---------------------|
| | | | | เริ่มต้น | สิ้นสุด | อุดหนุน | ลงทุน | ดำเนินงาน | | |
| | | | | | | | | | A๔ (๑๐ รีมx๑๒๐)= ๑,๒๐๐ บาท ๓.๒ ปากกาสีน้ำเงิน (๔๐ ด้าม x ๑๐ บาท) = ๔๐๐ บาท ๓.๓ สมุดปกอ่อน (๒๐ บาท x ๔๐เล่ม)= ๘๐๐ บาท ๓.๔ ซองใส่ประกาศ นียบัตรแบบพลาสติก (๒๕ บาท X ๔๐ ซอง)= ๑,๐๐๐ บาท ๓.๕ แฟ้มอ่อน (๒๕ อัน x ๕๐ บาท)= ๑,๒๕๐ บาท ๓.๖ กระดาษบุรุษ (๑๒๐ แผ่นx๓ บาท) = ๓๖๐ บาท ๓.๗ ป้ายชื่อพร้อมเชือก คล้องคอ (๔๐ อันx๕๐ บาท) =๒,๐๐๐ บาท ๓.๘ ตลับหมึกพิมพ์ Cannon ๓๒๖ (๑ กล้อง x ๒,๘๐๐บาท) =๒,๘๐๐ บาท | |

| สังกัด | กิจกรรม/การดำเนินงาน | ตัวชี้วัดโครงการ | กลุ่มเป้าหมาย | ระยะเวลาดำเนินการ | | งบประมาณ | | | เงินรายได้ | ผู้รับผิดชอบกิจกรรม |
|--------|----------------------|------------------|---------------|-------------------|---------|----------|-------|-----------|------------|---------------------|
| | | | | เริ่มต้น | สิ้นสุด | อุดหนุน | ลงทุน | ดำเนินงาน | | |
| | | | | | | | | | | |

| | | | | | | | | | | |
|--|--|--|--|--|--|--|--|--|--|--|
| โครงการบริการวิชาการตอบสนองความต้องการของระบบสุขภาพ : พันฟูเวชปฏิบัติ | | | | | | | | | | รหัสโครงการ |
| คณะบริการวิชาการ | | | งาน บริการวิชาการ | | | ผู้รับผิดชอบหลัก อ.อริสา จิตต์วิบูลย์ อ.จารุณี วาระหัส | | | | |
| <input checked="" type="checkbox"/> โครงการตามยุทธศาสตร์ ตอบตัวชี้วัดแผนข้อที่ <input type="checkbox"/> โครงการงานประจำตอบสนองยุทธศาสตร์ที่ 3 ตอบตัวชี้วัดแผนข้อที่ <input type="checkbox"/> โครงการตามนโยบาย ตอบตัวชี้วัดแผนข้อที่..... <input type="checkbox"/> โครงการเครือข่าย ตอบตัวชี้วัดแผนข้อที่..... | | | | | | | | | | <input checked="" type="checkbox"/> การประกันคุณภาพการศึกษาตามเกณฑ์ สกอ. ระดับ คณะ องค์กรประกอบที่ 3 ตัวบ่งชี้ที่ 3.1 การบริการวิชาการแก่สังคม <input checked="" type="checkbox"/> การประกันคุณภาพการศึกษาตามเกณฑ์ สภาการพยาบาล ตัวบ่งชี้ที่ 18 การบริการวิชาการ <input type="checkbox"/> ตอบสนอง LO ที่ |
| <input type="checkbox"/> อัตลักษณ์ข้อ..... | | | <input type="checkbox"/> บูรณาการกับพันธกิจ.....กับพันธกิจชื่อโครงการ..... | | | | | | | |

เอกลักษณ์.....

ชื่อนำสังคม.....

| ประสงค์ | กิจกรรม/การดำเนินงาน | ตัวชี้วัดโครงการ | กลุ่มเป้าหมาย | ระยะเวลา ดำเนินการ | | งบประมาณ | | | เงินรายได้ | ผู้รับผิดชอบ กิจกรรม |
|---|--|---|--|---|---------------------|----------|-------|-----------|--|---|
| | | | | เริ่มต้น | สิ้นสุด | อุดหนุน | ลงทุน | ดำเนินงาน | | |
| หลักสูตรที่ได้ สนองความ ต้องการของ บุคลากรของ หน่วยงาน องเขต | ขั้นเตรียมการ (Plan) 1.สำรวจความต้องการการพัฒนา ของบุคลากรในเขตสุขภาพที่ 12 และหลักสูตรที่สภาการพยาบาล รับรอง ขั้นดำเนินการ (Do) 1. ดำเนินการพัฒนาช่องทางการ ประชาสัมพันธ์และการสร้างตลาด เชิงรุก 2. ดำเนินการพัฒนาหลักสูตร ฝึกอบรม “ พื้นฟูเวชปฏิบัติ” 2.1 แต่งตั้งคณะกรรมการและ ผู้ทรงคุณวุฒิในการพัฒนา | 1.จำนวนหลักสูตรฝึกอบรมที่พัฒนา ใหม่ได้มาตรฐานตอบสนองความ ต้องการระบบสุขภาพระดับเขต สุขภาพ 1 หลักสูตร 2. จำนวนองค์กรหรือหน่วยงานที่ส่ง บุคลากรเข้ารับบริการจากวิทยาลัยฯ 20 หน่วยงาน 3.จำนวนหลักสูตรที่มีผู้เข้าอบรม เพิ่มขึ้น 1 หลักสูตร | บุคลากรของ หน่วยงาน ในสังกัดเขต บริการสุขภาพ ที่ 12 จำนวน 100 คน คณะทำงาน 10 คน รวมทั้งหมด 110 คน | หลักสูตร ฟื้นฟู เวชปฏิบัติ ไตรมาส 2 7 ก.พ.65 (๕ วัน) | 11ก.พ.65 (๕ วัน) | | | | หลักสูตรฟื้นฟูเวชปฏิบัติ รวม 350,000บาท ค่าลงทะเบียน 3,500 บาท x 100 คน = 350,000บาท 1.ค่าตอบแทน : เป็นเงิน 42,000 บาท 1.1 ค่าตอบแทน วิทยากรบรรยาย (1,200บาทx37ชม.) =42,000บาท | อ.อริสา จิตต์ วิบูลย์ อ.จารุณี วาระห์ส |

| ประสงค์ | กิจกรรม/การดำเนินงาน | ตัวชี้วัดโครงการ | กลุ่มเป้าหมาย | ระยะเวลา ดำเนินการ | | งบประมาณ | | | เงินรายได้ | ผู้รับผิดชอบ กิจกรรม |
|---------|----------------------|------------------|---------------|-----------------------|---------|----------|-------|-----------|------------|-------------------------|
| | | | | เริ่มต้น | สิ้นสุด | อุดหนุน | ลงทุน | ดำเนินงาน | | |

| ประสงค์ | กิจกรรม/การดำเนินงาน | ตัวชี้วัดโครงการ | กลุ่มเป้าหมาย | ระยะเวลาดำเนินการ | | งบประมาณ | | | เงินรายได้ | ผู้รับผิดชอบกิจกรรม |
|---------|--|------------------|---------------|-------------------|---------|----------|-------|-----------|--|---------------------|
| | | | | เริ่มต้น | สิ้นสุด | อุดหนุน | ลงทุน | ดำเนินงาน | | |
| | <p>หลักสูตร</p> <p>2.2 ส่งหลักสูตรขอรับการรับรองจากสภาการพยาบาล</p> <p>3. ดำเนินการประชาสัมพันธ์หลักสูตรและการรับสมัครตามระยะเวลาที่กำหนด</p> <p>4. ดำเนินการอบรมตามหลักสูตรที่กำหนด</p> <p>5. ประเมินผลการฝึกอบรมและรายงานแก่ผู้เกี่ยวข้อง</p> <p>ขั้นประเมินผล (Check)</p> <p>1. ประเมินความสำเร็จของโครงการตามวัตถุประสงค์และตัวชี้วัดของโครงการพร้อมจัดทำแผนทางการพัฒนาเสนอต่อผู้บริหารและผู้เกี่ยวข้องเพื่อพิจารณาและรับข้อเสนอแนะ</p> <p>ขั้นปรับปรุง (Act)</p> <p>นำผลการประเมินและข้อเสนอแนะไปปรับปรุงโครงการในปีต่อไป</p> | | | | | | | | <p>2.ค่าใช้จ่าย : เป็นเงิน 300,370บาท</p> <p>2.1 ค่าที่พักวิทยากร(4คืน x1,450บาท) =5,800 บาท</p> <p>2.2 ค่าพาหนะวิทยากร 7,870 บาท</p> <p>2.3 ค่าอาหารกลางวัน (350บาทx1มื้อx110คน x5วัน)=192,500 บาท</p> <p>2.4 ค่าอาหารว่างและเครื่องดื่ม (5๐บาทx๒มื้อ x110คนx5วัน)=55,000 บาท</p> <p>2.5 ค่าถ่ายเอกสาร ประกอบการประชุม(80 บาท x100ชุด)=8,000 บาท</p> <p>2.6 ค่าไวเน็ต ประชาสัมพันธ์ 2,000บาท</p> <p>2.7 ค่าจัดทำ ประกาศนียบัตร (100 บาท X 100 ใบ)= 10,000 บาท</p> <p>2.8 ค่าธรรมเนียมรับรองหน่วยสภาการพยาบาล=</p> | |

| ะสงค์ | กิจกรรม/การดำเนินงาน | ตัวชี้วัดโครงการ | กลุ่มเป้าหมาย | ระยะเวลา ดำเนินการ | | งบประมาณ | | | เงินรายได้ | ผู้รับผิดชอบ กิจกรรม |
|-------|----------------------|------------------|---------------|-----------------------|---------|----------|-------|-----------|---|-------------------------|
| | | | | เริ่มต้น | สิ้นสุด | อุดหนุน | ลงทุน | ดำเนินงาน | | |
| | | | | | | | | | 2,000 บาท 2.9 ค่าน้ำมัน เชื้อเพลิง=2,200 บาท 2.10 ค่ากระเป๋าเอกสาร (150 บาทx 100ใบ) =15,000บาท 3. ค่าวัสดุ : เป็นเงิน 7,630 บาท 3.1 กระดาษการ์ดหอม A4 (8รีมx100บาท)= 800บาท 3.2 กระดาษถ่าย เอกสารA4 (6 รีม x120)= 720 บาท 3.3 ปากกาสีน้ำเงิน (100ด้าม x 5บาท) =500 บาท 3.4 สมุดปกอ่อน (15 บาท x 100เล่ม)= 1,500 บาท 3.5 ซองใส่ประกาศ นียบัตรแบบพลาสติก (25 บาท X 100 ซอง)= 2,500 บาท 3.6 แฟ้มอ่อน (25 อัน x 50 บาท)= | |

| ะสงค์ | กิจกรรม/การดำเนินงาน | ตัวชี้วัดโครงการ | กลุ่มเป้าหมาย | ระยะเวลา ดำเนินการ | | งบประมาณ | | | เงินรายได้ | ผู้รับผิดชอบ กิจกรรม |
|-------|----------------------|------------------|---------------|-----------------------|---------|----------|-------|-----------|---|-------------------------|
| | | | | เริ่มต้น | สิ้นสุด | อุดหนุน | ลงทุน | ดำเนินงาน | | |
| | | | | | | | | | 1,250 บาท 3.7 ไร่เพิ่ม A4(20แพค x 18 บาท) = 360 บาท | |

| | | |
|---|--|---|
| โครงการอบรมหลักสูตรผู้บริหารการสาธารณสุขระดับกลาง (ผบก.) รุ่นที่ 35 | | รหัสโครงการ |
| และบริการวิชาการ | งาน บริการวิชาการ | ผู้รับผิดชอบหลัก นางศิริวรรณ ชูกำเนิด นางสาวจรรณี วาระหัส |
| การ | <input type="checkbox"/> โครงการตามยุทธศาสตร์ ตอบตัวชี้วัดแผนข้อที่..... <input checked="" type="checkbox"/> โครงการงานประจำตอบสนองยุทธศาสตร์ที่.....3.....ตอบตัวชี้วัดแผนข้อที่..... <input type="checkbox"/> โครงการตามนโยบาย ตอบตัวชี้วัดแผนข้อที่..... <input type="checkbox"/> โครงการเครือข่าย ตอบตัวชี้วัดแผนข้อที่..... | <input type="checkbox"/> การประกันคุณภาพการศึกษาตามเกณฑ์ สกอ. ระดับ คณะ องค์กรประกอบที่ 3 ตัวบ่งชี้ที่ 3.1 บริการวิชาการแก่สังคม (สกอ.ระดับสถาบัน) <input checked="" type="checkbox"/> การประกันคุณภาพการศึกษาตามเกณฑ์ สภาการพยาบาล ตัวบ่งชี้ที่ ๓.๑ การบริการวิชาการ |
| <input type="checkbox"/> อัตลักษณ์ข้อ..... <input type="checkbox"/> เอกลักษณ์..... | | <input type="checkbox"/> บูรณาการกับพันธกิจ.....กับพันธกิจชื่อโครงการ..... <input type="checkbox"/> ชี้นำสังคม..... |

| ผู้รับผิดชอบ | กิจกรรม/การดำเนินงาน | ตัวชี้วัดโครงการ | กลุ่มเป้าหมาย | ระยะเวลาดำเนินการ | | งบประมาณ | | | เงินรายได้ | ผู้รับผิดชอบกิจกรรม |
|---|--|---|---|----------------------|-----------------------|----------|-------|-----------|---|-----------------------|
| | | | | เริ่มต้น | สิ้นสุด | อุดหนุน | ลงทุน | ดำเนินงาน | | |
| ผู้บริหาร ความรู้ พันธ และ การ ผู้บริหาร | ขั้นเตรียมการ (Plan) 1. แต่งตั้งคณะทำงาน จัดเตรียมความพร้อมในการ จัดอบรม 2. เตรียมความพร้อมด้าน สื่อเทคโนโลยีในการจัด อบรมออนไลน์ | 1. ร้อยละ 100 ของผู้ เข้ารับการพัฒนา ศักยภาพ ความรู้ทักษะ สมรรถนะทางการ บริหารงานในบทบาท หน้าที่ความรับผิดชอบ ได้อย่างมีประสิทธิภาพ | ผู้บริหารการสาธารณสุข ระดับกลาง (ผบก.) จำนวน 50 คน ทีมวิทยากรพี่เลี้ยงและ คณะกรรมการ ดำเนินงาน 10 คน รวม 60 คน | ไตรมาส 3 3 ก.ค 65 | ไตรมาส 3 29 ก.ค.65 | | | | (งบลงทะเบียน) 1,100,000 บาท (22,000บาทx50คน) 1. ค่าตอบแทน : เป็นเงิน 309,000 บาท 1.1 ค่าตอบแทน วิทยากรบรรยาย ภาครัฐ (600 บาท x45 ชม.) เป็นเงิน | อ.ศิริวรรณ อ.จรรณี |

| โครงการ งบ ทีมและ การ การ | 3. ประสานวิทยากร จัดเตรียมเอกสารการอบรม | และประสิทธิผล ตลอดจนมีคุณธรรม จริยธรรม อยู่ในระดับดี | | | | | | | | 27,000 บาท 1.2 ค่าตอบแทนวิทยากรบรรยาย ภาคเอกชน (1,200 บาท x 35ชม.) เป็นเงิน 42,000 บาท 1.3 ค่าตอบแทน วิทยากรกลุ่มภาครัฐ (600 บาท x 10 คน x 40 ชม.) เป็น เงิน 240,000 บาท | |
|--|---|---|---------------|-----------------------|---------|----------|-------|-----------|---|--|--|
| องค์กร | กิจกรรม/การดำเนินงาน | ตัวชี้วัดโครงการ | กลุ่มเป้าหมาย | ระยะเวลา ดำเนินการ | | งบประมาณ | | | เงินรายได้ | ผู้รับผิดชอบ กิจกรรม | |
| | | | | เริ่มต้น | สิ้นสุด | อุดหนุน | ลงทุน | ดำเนินงาน | | | |
| บริการ โนโลยี ที่ บริการ อย่างดี จริยธรรม ความ บทบาท อาชีพ | ขั้นดำเนินการ (Do) 1. ดำเนินการอบรมภาคท ฤษฎีแบบออนไลน์ 3 สัปดาห์ 2. ดำเนินการอบรมใน สถานที่จัดอบรมแบบวิถีใหม่ โดยใช้สถานที่การจัดอบรม ของเอกชน 1 สัปดาห์ ขั้นประเมินผล (Check) 1. ประเมินผลสัมฤทธิ์ผู้เข้า รับการอบรม 2. ประเมินผลโครงการ ขั้นปรับปรุง (Act) 1. นำผลการดำเนินงานมา พิจารณาปรับปรุงการจัด กิจกรรม/โครงการต่อไป | 2. ร้อยละ 100 ผู้เข้ารับการพัฒนา มีความพึงพอใจในการ จัดบริการวิชาการอยู่ใน ระดับดี 3. ร้อยละ 90 ของ หน่วยงานต้นสังกัดมี ความพึงพอใจต่อ สมรรถนะของบุคลากร ภายหลังการเข้ารับการ พัฒนาอยู่ในระดับดีมาก ขึ้น | | | | | | | 2. ค่าใช้สอย : เป็นเงิน 783,360 บาท 2.1 ค่าที่พักวิทยากร (1,450 บาท x 2 คน x 5 คืน) เป็นเงิน 14,500 บาท 2.2 ค่าเดินทางวิทยากร เป็นเงิน 27,000 บาท 2.3 ค่าที่พักผู้เข้าอบรม (1,450 บาท x 50 คน x 5 คืน) เป็นเงิน 362,500 บาท 2.4 ค่าอาหารว่างและเครื่องดื่ม ทีมวิทยากรที่เลี้ยงและ คณะกรรมการดำเนินงานจัดอบรม ออนไลน์ (30 บาท x 2 มื้อ x 10 คน x 15 วัน) เป็นเงิน 9,000 บาท | | |

| องค์ | กิจกรรม/การดำเนินงาน | ตัวชี้วัดโครงการ | กลุ่มเป้าหมาย | ระยะเวลาดำเนินการ | | งบประมาณ | | | เงินรายได้ | ผู้รับผิดชอบกิจกรรม |
|------|----------------------|------------------|---------------|-------------------|---------|----------|-------|-----------|---|---------------------|
| | | | | เริ่มต้น | สิ้นสุด | อุดหนุน | ลงทุน | ดำเนินงาน | | |
| | | | | | | | | | 2.5 ค่าอาหารว่างและเครื่องดื่ม ทีมวิทยากรพี่เลี้ยง คณะกรรมการ ดำเนินงาน และผู้อบรมสถานที่เอกชน (50 บาท x 2 มื้อ x 60 คน x 5 วัน) เป็นเงิน 30,000 บาท 2.6 ค่าอาหารกลางวัน ทีมวิทยากรพี่เลี้ยงและทีมดำเนินการจัด อบรมออนไลน์ (150 บาท x 1 มื้อ x 10 คน x 15 วัน) เป็นเงิน 22,500 2.7 ค่าอาหารครบทุกมื้อสถานที่ เอกชนสำหรับผู้เข้าอบรม วิทยากร และคณะกรรมการดำเนินงาน (410บาทx2มื้อx60 คนx5 วัน) = 246,000 บาท 2.8 ค่าเช่าเหมารถตู้ในการรับส่งผู้เข้า อบรมพร้อมน้ำมันเชื้อเพลิง (3,500 บาทxรถตู้ 5 คัน x 2 วัน) = 35,000 บาท 2.9 ค่าน้ำมันเชื้อเพลิงรับส่งวิทยากร 10,110 บาท | |

| อุปสรรค | กิจกรรม/การดำเนินงาน | ตัวชี้วัดโครงการ | กลุ่มเป้าหมาย | ระยะเวลาดำเนินการ | | งบประมาณ | | | เงินรายได้ | ผู้รับผิดชอบกิจกรรม |
|---------|----------------------|------------------|---------------|-------------------|---------|----------|-------|-----------|------------|---------------------|
| | | | | เริ่มต้น | สิ้นสุด | อุดหนุน | ลงทุน | ดำเนินงาน | | |

| | | | | | | | | | |
|--|--|--|--|--|--|--|--|--|---|
| | | | | | | | | | 2.10 ค่าจัดทำเอกสารสำหรับการ อบรม (200 บาท×50คน)= 10,000 บาท 2.11 ค่ากระเป๋าเอกสาร (300 บาท× 50ใบ) = 15,000 บาท 2.12 ค่าจ้างทำประกาศนียบัตร (35 บาท × 50 ใบ)= 1,750 บาท 3. ค่าวัสดุ : เป็นเงิน 7,640 บาท 3.1 กระดาษ A4 (5 รีม×120บาท) =600 บาท 3.2 กระดาษบุรุษ (80 แผ่น×3 บาท) = 240บาท 3.3 ปากกาลูกลื่น (50 ด้าม×10 บาท) = 500 บาท 3.4 สมุดปกอ่อน (50 เล่ม×20 บาท) = 1,000 บาท 3.5 ป้ายชื่อพร้อมเชือกคล้องคอ (50 อัน×50บาท) =2,500 บาท 3.6 ตลับหมึกพิมพ์ Cannon 326 (1 กล่อง × 2,800บาท) =2,800บาท |
|--|--|--|--|--|--|--|--|--|---|

| | | |
|---|-------------------|--|
| โครงการสร้างความเข้มแข็งด้านการดูแลตนเองของผู้สูงอายุโรคเรื้อรังในชุมชนโดยการมีส่วนร่วมของชุมชน | | รหัสโครงการ |
| และบริการวิชาการ | งาน บริการวิชาการ | ผู้รับผิดชอบหลัก อ.จารุณี วาระหัส อ.ริสา จิตต์วิบูลย์ และงานกิจการนักศึกษา |

| | | |
|--|--|---|
| | <input checked="" type="checkbox"/> โครงการตามยุทธศาสตร์ ตอบตัวชี้วัดแผนข้อที่..... <input type="checkbox"/> โครงการงานประจำตอบสนองยุทธศาสตร์ที่.....ตอบตัวชี้วัดแผนข้อที่..... <input type="checkbox"/> โครงการตามนโยบาย ตอบตัวชี้วัดแผนข้อที่..... <input type="checkbox"/> โครงการเครือข่าย ตอบตัวชี้วัดแผนข้อที่..... | <input checked="" type="checkbox"/> การประกันคุณภาพการศึกษาตามเกณฑ์ สกอ. ระดับ สถาบัน องค์ประกอบที่ 3 ตัวบ่งชี้ที่ 3.1 บริการวิชาการแก่สังคม <input checked="" type="checkbox"/> การประกันคุณภาพการศึกษาตามเกณฑ์ สภาการพยาบาล ตัวบ่งชี้ที่ 18 บริการวิชาการ <input type="checkbox"/> ตอบสนอง LO ที่..... |
|--|--|---|

| | |
|---|---|
| <input type="checkbox"/> อัตลักษณ์ข้อ..... <input type="checkbox"/> เอกลักษณ์..... | <input checked="" type="checkbox"/> บูรณาการกับพันธกิจ ทำนุบำรุงศิลปวัฒนธรรม <input type="checkbox"/> ชี้นำสังคม ชุมชนเข้มแข็ง |
|---|---|

| องค์กร | กิจกรรม/การดำเนินงาน | ตัวชี้วัดโครงการ | กลุ่มเป้าหมาย | ระยะเวลาดำเนินการ | | งบประมาณ | | | เงินรายได้ | ผู้รับผิดชอบกิจกรรม |
|--|--|---|--|------------------------------------|-----------|----------|-------|-----------|---|--|
| | | | | เริ่มต้น | สิ้นสุด | อุดหนุน | ลงทุน | ดำเนินงาน | | |
| ผู้นำและชุมชน มีทักษะในอาชีพของหรือมีความพร้อมชุมชนผู้สูงอายุบูรณาการวิชาการทำรังศิลปวัฒนธรรมไทย | ขั้นเตรียมการ (Plan) 1. สำรวจความต้องการของแกนนำและผู้สูงอายุด้านการดูแลผู้สูงอายุโรคเรื้อรัง 2. ประสานงานกับหน่วยงานที่เกี่ยวข้อง 3. เตรียมนักศึกษาพยาบาลศาสตร์ ชั้นปีที่ 1 ชมรมดอกแก้วอาสาเพื่อทำกิจกรรมบูรณาการบริการวิชาการกับการทำนุบำรุงศิลปและวัฒนธรรมไทยในการดูแลตนเองของผู้สูงอายุโรคเรื้อรัง ขั้นดำเนินการ (Do) ระยะที่ 1 1.อบรมบรรยายแก่แกนนำและผู้สูงอายุด้านการดูแลผู้สูงอายุโรคเรื้อรัง | 1. จำนวนชุมชนเข้มแข็งที่มุ่งเน้นการมีส่วนร่วมของชุมชนและผลลัพธ์ที่ตอบสนองและสร้างประโยชน์แก่ชุมชน จำนวน 1 ชุมชน 2. มีแกนนำในการดูแลผู้สูงอายุโรคเรื้อรังตำบล ชะแล้ 20 คน 3. ร้อยละ 80 ของผู้ร่วมโครงการมีความรู้และทักษะในการดูแลตนเองของผู้สูงอายุโรคเรื้อรังเพิ่มขึ้น | 1. แกนนำในการดูแลผู้สูงอายุโรคเรื้อรังตำบล ชะแล้ 10 คน 2. ผู้สูงอายุโรคเรื้อรังตำบล ชะแล้ 30 คน 3. นักศึกษาพยาบาลศาสตร์ ชั้นปีที่1 รุ่น 56ชมรมดอกแก้วอาสาจำนวน 50 คน 4. คณะทำงาน 20 คน รวมทั้งหมด 110 คน | ไตรมาส 1 ระยะที่ 1 12 พ.ย.64 | 12 พ.ย.64 | | | | รวม 23,300 บาท ขั้นเตรียมการ ไม่ใช้งบประมาณ | อ. จารุณี อ. อริสา งานกิจการนักศึกษา |
| | | | | ไตรมาส 2 ระยะที่ 1 | | | | | ระยะที่ 1 1.ค่าตอบแทน: | |

| สังกัด | กิจกรรม/การดำเนินงาน | ตัวชี้วัดโครงการ | กลุ่มเป้าหมาย | ระยะเวลาดำเนินการ | | งบประมาณ | | | เงินรายได้ | ผู้รับผิดชอบกิจกรรม |
|--------|---|------------------|---------------|-------------------------------|---------|----------|-------|-----------|--|---------------------|
| | | | | เริ่มต้น | สิ้นสุด | อุดหนุน | ลงทุน | ดำเนินงาน | | |
| | <p>2.วิทยากรกลุ่มและนักศึกษาจัดฝึกปฏิบัติโดยจัดกิจกรรมเป็น 4 ฐานประกอบด้วย</p> <p>ฐานที่ 1 อาหารด้านความดัน</p> <p>ฐานที่ 2 อาหารควบคุมเบาหวาน</p> <p>ฐานที่ 3 ออกกำลังกายแบบโนราบิค</p> <p>ฐานที่ 4 ออกกำลังกายแบบกะลาบิค</p> <p>ระยะที่ 2</p> <p>1. จัดทีมอาจารย์ตัวแทนจากแต่ละภาควิชาร่วมกับแกนนำในการดูแลผู้สูงอายุติดตามดูแลผู้สูงอายุโรคเรื้อรังหลังการอบรมสองเดือนครั้ง จำนวน 2 ครั้ง</p> <p>ขั้นประเมินผล Check)</p> <p>1. แลกเปลี่ยนเรียนรู้ข้อมูลและสรุปประเมินผล</p> | | | 13 ธ.ค.64 | | | | | <p>เป็นเงิน 5,400 บาท</p> <p>1.1 ค่าตอบแทนวิทยากร (600 บาท x 1 ชม.) เป็นเงิน 600 บาท</p> <p>1.2 ค่าตอบแทนวิทยากรกลุ่ม (600 บาท x2 ชม.x 4 คน) เป็นเงิน 4,800 บาท</p> <p>2.ค่าใช้จ่าย: เป็นเงิน 5,300 บาท</p> <p>2.1 ค่าอาหารว่างและเครื่องดื่ม (110 คนx 30 บาท) = 3,300 บาท</p> <p>2.2 ค่าเอกสารประกอบการอบรม(40 ชุด x50บาท) = 2,000 บาท</p> <p>ระยะที่ 2</p> <p>1.ค่าตอบแทน: เป็นเงิน 9,600 บาท</p> <p>1.1 ค่าตอบแทนวิทยากรกลุ่ม (600 บาท x2 ชม.x 2 ครั้งx 4 คน) เป็นเงิน 9,600 บาท</p> <p>2.ค่าใช้จ่าย: เป็นเงิน 3,000 บาท</p> | |
| | | | | ระยะที่ 2 26 ก.พ.65 | | | | | | |
| | | | | 23 เม.ย.65 | | | | | | |

| สังกัด | กิจกรรม/การดำเนินงาน | ตัวชี้วัดโครงการ | กลุ่มเป้าหมาย | ระยะเวลา ดำเนินการ | | งบประมาณ | | | เงินรายได้ | ผู้รับผิดชอบ กิจกรรม |
|--------|--|------------------|---------------|-----------------------|---------|----------|-------|-----------|---|-------------------------|
| | | | | เริ่มต้น | สิ้นสุด | อุดหนุน | ลงทุน | ดำเนินงาน | | |
| | <u>ขั้นปรับปรุง (Act)</u> 1. แลกเปลี่ยนเรียนรู้ข้อมูล และคืนข้อมูลสู่ชุมชน | | | | | | | | บาท 2.1 ค่าอาหารว่าง และเครื่องดื่ม (50 คน× 30 บาท× 2 วัน)= 3,000 บาท | |

